



# DIE ARCHE

Nr. 122 Februar - April 2024



Foto: Gerhard Ewert



## So erreichen Sie uns

Pastorin gut erreichbar	Christiane Elster Di, 18:00 – 19:30 Uhr	(04931)975939 christiane.elster@evlka.de
Pastor i.R.	Dieter Albertsmeier	(0170)2977308 dieter.albertsmeier@t-online.de
Lektorin	Irmtraud Benjamins	(04931)8858
Pfarrbüro	Katrin Noormann Do, 14:00 – 17:00 Uhr	(04931)975939 Nordlandstr. 8a, Norddeich
Küsterin	Eva Schmidt	(0157)36139395
Organist	Heinrich Findt	(04931)957687
Kirchenvorstand	Christiane Elster (Vorsitzende) Margarethe Noormann (stellv. Vorsitzende) Eva Eckhardt Gerhard Ewert Guido Horstmeier	(04931)975939 (04931)81140 (04931)9552274 (04931)9196101 (04931)971974
Besuchsdienst	Christel Kebekus Angela Lucas	(04931)8844 (0175)8816386
Begegnungsmomente	Angela Lucas	(0175)8816386
Diakonie-/Hospizbeauftragte.	Angela Lucas	(0175)8816386
Homepage	Gerhard Ewert	(04931)9196101
Hospizgruppe Norden		(04931)9720888
Telefonseelsorge	Täglich	(08 00) 1 11 01 11 / gebührenfrei

## Impressum

Herausgeber	Der Kirchenvorstand – V.i.S.d.P.: Christiane Elster Nordlandstraße 8a – 26506 Norden-Norddeich
Bankverbindung	Kirchenamt Aurich – IBAN: DE35 5206 0410 0000 0062 62 – Verwendungszweck: Kirchengemeinde Norddeich
Layout	Hermann Vohlken
Redak. on	Dieter Albertsmeier, Christiane Elster, Gerhard Ewert, Christel Kebekus
Druck:	GemeindebriefDruckerei - 29393 Groß Oesingen
Auflage: 1000 Stück	Redaktionsschluss 30. Dezember 2023

## Liebe Gemeinde, liebe Leserin, lieber Leser

nun hat das neue Jahr bereits begonnen. Was wird es bringen, ganz allgemein - und was für mich persönlich? Wird alles so weitergehen, wie es im alten Jahr war; oder wird sich etwas ändern? Und wenn, dann zum Guten oder zum Schlechten? Dabei denke ich natürlich zunächst an die Gesundheit und an die Menschen, die mir etwas bedeuten. denn ich möchte, dass unsere Gesundheit stabil bleibt. – Kann ich selbst etwas dazu beitragen, dass das neue Jahr besser wird als das alte? Oder muss ich alles so hinnehmen, wie es nun einmal kommt?

Während ich diese Zeilen schreibe, ist Weihnachten 2023 gerade vorbei, und ich nutze die Zeit zum Schreiben. Woran denke ich, wenn ich an 2024 denke? Welche Erinnerungen nehme ich mit? – Im Vordergrund stehen da die beiden Kriege und die Berichterstattung darüber: die Ukraine und der Gaza-Streifen. Das Ganze ist ja bereits so schlimm genug, aber bei uns älteren werden zugleich auch immer noch Erinnerungen ausgelöst an Dinge im 2. Weltkrieg, die wir gern lieber endlich vergessen würden, die uns aber in ihrem Bann halten.

Ich erinnere mich an das Zusammenleben in unserer Familie und mit unseren Freunden; auch und besonders an diejenigen, die unerwartet gestorben sind, und ich denke an die mir verbleibenden Möglichkeiten zu Aktivitäten insbesondere in der Kirchengemeinde, denn da war ich sicher ak. ver als sonst.

Wenn ich an frühere Jahre denke, ging es damals gar nicht immer zuerst um die Gesundheit, sondern im Vordergrund standen Veränderungen in der schulischen und beruflichen Laufbahn, abzulegende Prüfungen, private Dinge wie Hochzeiten, Urlaubsplanungen, ...

Egal, was sich in diesem Jahr in den Vordergrund meines und Ihres Denkens schiebt, ich hoffe, dass wir alle in der Lage sind und bleiben zu erkennen, wie und womit wir unser Leben und das unserer unmij elbaren Lebenspartner ein wenig zuversichtlicher und fröhlicher gestalten können; und dass wir die Kraft finden, das auch zu tun.

Ich wünsche uns allen ein gesegnetes Jahr 2024.

*Ihr Pastor i.R. Dieter Albertsmeier*

Seebestattungs-Reederei Norddeich  
MS Groninger

seit  
1996  
Seebestattungs-Reederei Norddeich  
MS Groninger



### Seebestattungen

Eine Seebestattung gehört zu den ältesten Bestattungsformen. Wir bieten stilvolle Seebestattungen nach klassischem Vorbild oder individuell organisiert nach Ihren Wünschen.



### MS Groninger

Das luxuriöse Schiff MS „Groninger“ liegt im Westhafen von Norddeich/Norden und bietet einer Trauergesellschaft mit bis zu 12 Personen ein angemessenes Ambiente für das letzte Geleit.



### Gedenkstätte

Die Gedenkstätte „Meeresblick“ mit Plaketten der Verstorbenen befindet sich im Norddeicher Westhafen. Hier haben Angehörige die Möglichkeit ihrer Verstorbenen zu gedenken.

Stoppels Sailing GmbH & Co. KG  
Geschäftsführer: Steffen Scheepker  
Hattermannsweg 18  
26506 Norden-Norddeich

Telefon: 0 49 31/ 9 55 24 32  
Mobil: 0175/ 2 02 22 33  
E-Mail: info@stoppels-sailing.de  
www.seebestattungen.org

## Danke!

Wer in den vergangenen Jahren in der Arche unterwegs war, ist ihr vermutlich öfter begegnet. Ingeburg Stroth leitet seit vielen Jahren jeden Montag den Senior\*innenkreis. Sie war lange im Kirchenvorstand aktiv, hat zahlreiche Goj esdienste mitgestaltet. Und immer wieder ist sie beim Gemeindefest und anderen Aktivitäten für die Arche im Einsatz.

Den Gesprächskreis „Tee & Thema“ hat sie im September 2002 gemeinsam mit ihrem Mann gegründet und seitdem geleitet. Ende des letzten Jahres gab sie nun bekannt, dass sie die Verantwortung für den Gesprächskreis abgeben möchte. Inge Stroth hat regelmäßig zu den Treffen eingeladen, Kontakt zu den Teilnehmenden gehalten – auch durch die Corona-Zeit, sie

hat für die passende Atmosphäre sowie Tee und Kuchen gesorgt. Dafür sagen wir sehr herzlichen Dank! Danke für die gegebene Zeit, für die Impulse zu Gesprächen, die Einladung von Referent\*innen, die sorgfältige Vorbereitung und zuverlässige Begleitung.



Foto: Gerhard Ewert

Wir freuen uns, dass Inge Stroth den Senior\*innenkreis auch weiterhin leitet. Dieser trifft sich nach einer Winterpause im März wieder montags um 15 Uhr.

Der Gesprächskreis „Tee & Thema“ trifft sich auch zukünftig am zweiten Donnerstag im Monat ab 15 Uhr. Die genauen Termine entnehmen Sie bitte der Übersicht. Neue Teilnehmende sind herzlich willkommen!

Pastorin Christiane Elster

### SPRÖÖK FÖR DE FEBRUAR-MAANT

All Schrieben, van Goj ingäben, nützt to Lehr, to Torechtwiesen, to Beterung, to Erziehung in Gerech. gheid.

2. Timotheus 3,16



# maklerkreisel

**Ihre Immobilienmakler**  
für Norddeich, Norden und die Inseln!  
Wir suchen und bieten Immobilien aller Art.

**Ihre Versicherungsmakler**  
für Norddeich, Norden und die Inseln!  
Private und Gewerbeversicherungen.

**Ihre Hausverwaltung**  
für Norddeich, Norden und die Inseln!  
Jahrzehnte Erfahrung in der Hausverwaltung  
und WEG-Mietverwaltung

mit uns...  
immer auf dem  
richtigen Weg



Ihre Ansprechpartnerin  
im Norddeicher Büro

**Sarah Ahten**

Immobilienmaklerin (IHK)  
Wertermittlerin (IHK)

Mobil: +49 (0) 152-56317456  
sarah.ahten@maklerkreisel.de

**Thorsten Figge**

Hausverwalter

thorsten.figge@maklerkreisel.de

Büro Norddeich, Dörper Weg 18

 04931 / 91 90 00

Weitere Büros in Esens, Friedeburg und Carolinensiel

[www.maklerkreisel.de](http://www.maklerkreisel.de)

## Herzliche Einladung zur Konfi-Zeit

In der Konfi-Zeit kannst Du gemeinsam mit anderen Jugendlichen unsere Kirchengemeinde und den christlichen Glauben näher kennenlernen. Eingeladen sind Jugendliche, die ab Sommer das 8. Schuljahr besuchen bzw. im nächsten Schuljahr 14 Jahre alt werden.

Zur Konfi-Zeit gehört die regelmäßige Teilnahme an den wöchentlichen Gruppentreffen, an der Konfi-Freizeit (ein Wochenende im September 2024) und an zwei Konfi-Samstagen. Außerdem ist es wichtig, regelmäßig den Gottesdienst mitzufeiern und einen Einblick in das weitere Gemeindeleben zu bekommen.

Die neue Gruppe beginnt im Juni 2024, gemeinsam mit der Andreaskirchengemeinde. Die Konfirmation wird im Mai 2025 sein.

Anmeldungen sind ab sofort im Pfarramt bzw. im Gemeindebüro möglich. Ein Anmeldeformular steht auch auf der Homepage bereit.

*Pastorin Christiane Elster*

## Sammlung für Bethel

Gut erhaltene Kleidung, Schuhe (paarweise gebündelt), Handtücher, Tisch- und Bettwäsche können vom 13. bis 20. Februar bei uns in der Kirchengemeinde abgegeben werden.

Bitte stellen Sie die verpackten Spenden in der Garage vor der Arche (Nordlandstraße 8) ab. Die Garage ist täglich von 10 bis 16 Uhr geöffnet.

Die Erlöse aus den Kleiderspenden werden für die diakonische Arbeit der v. Bodelschwingschen Sungen Bethel eingesetzt. Weitere Informationen: [www.brockensammlung-bethel.de](http://www.brockensammlung-bethel.de)

*Pastorin Christiane Elster*



Fotos: Gaby Horstmeier

## Kirche mit mir! Kirchenvorstandswahl 2024

Am 10. März ist es so weit: der neue Kirchenvorstand wird gewählt. In diesem Jahr haben Sie drei Möglichkeiten, Ihre Stimme abzugeben:

1. Online – die Zugangsdaten werden bis Mitte Februar an Sie per Brief geschickt.
2. Briefwahl – auch die dafür nö. gen Unterlagen erhalten Sie nach Hause.
3. Wahllokal – am Sonntag, den 10. März von 10:30 Uhr bis 12:30 Uhr können Sie im Gemeindezentrum, Nordlandstraße 8, wählen. Bitte bringen Sie die zugesandten Unterlagen dafür mit.

Weitere Informationen gibt es unter [www.kirchemitmir.de](http://www.kirchemitmir.de) oder bei uns im Pfarramt.

Froh und dankbar sind wir, dass wir Kandidierende für die Wahl gefunden haben. Menschen, die bereit sind, in den nächsten Jahren Verantwortung für die Arche zu übernehmen. Ab dem 1. Juni übernehmen die neu Gewählten gemeinsam mit Pastorin Christiane Elster die Leitung unserer Kirchengemeinde.

Die Kandidaten und Kandidatinnen für die Kirchenvorstandswahl sind:

Klaus Gerhard Ewert, 74 Jahre  
**Ich kandidiere für den KV, weil**

ich noch keine ganze Wahlperiode im KV bin und meine, jeder der kann, sollte sich einmal dieser Aufgabe stellen. Zudem ist es ein gutes Gefühl Teil eines vertrauten Ganzen zu sein.

**Ich möchte folgende Schwerpunkte setzen:**

Für mich ist, wie bisher, das praktische Gerüst wichtig, also Gebäude, Elektrik mit ihren Anforderungen und mit der neuen Wahlperiode auch die Sicherheitsfragen. Dann natürlich Aufgaben in Gottes- und Verkündigungsdienst. Auch, wie bisher, Gemeindebriefaufgaben und eventuell Mitarbeit auf Kirchenkreisebene.

**Meine Vision von Kirche in drei Worten:**

Kirche muss mehr das Gespräch suchen, ganz allgemein, absichtslos. Begleitet von Einladungen zu Gemeindegruppen und zum GD. Nicht enttäuscht sein, wenn es mit den Einladungen nicht klappt, aber doch das Gespräch geschätzt wird.



Foto: Eva Schmidt

Wilfried Kebekus, 76 Jahre

**Ich kandidiere für den KV, weil**

ich es spannend finde, mich an der Organisation des Gemeindelebens zu beteiligen.

**Ich möchte folgende Schwerpunkte setzen:**

Die Stärkung der Kirchengemeinde vor Ort ist mir wichtig. In unserem Zusammensein möchte ich Bewährtes schützen und offen sein für neue Wege.

**Meine Vision von Kirche in drei Worten:**

Freiheit im Glauben, Toleranz, Nächstenliebe.



Foto: Christel Kebekus

Angela Lucas, 66 Jahre

**Ich kandidiere für den KV, weil**

ich mithelfen möchte, unsere Kirche in Norddeich zu erhalten und sie lebendig zu gestalten.

**Ich möchte folgende Schwerpunkte setzen:**

Ansprechpartner zu sein für Gemeindeglieder, die ein offenes Ohr brauchen für jegliche Situationen, die einem im Leben passieren können.

**Meine Vision von Kirche in drei Worten:**

Zusammenhalt, Lebendigkeit, Menschlichkeit.



Foto: Gerhard Ewert

Katrin Noormann, 34 Jahre

**Ich kandidiere für den KV, weil**

ich die Gemeinde gerne mitgestalten und auch mehr für die Gemeinschaft tun möchte.

**Ich möchte folgende Schwerpunkte setzen:**

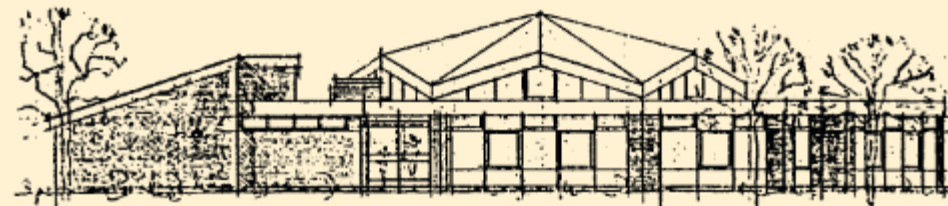
Gemeinde, junge Leute, Aufgaben, die sich im Laufe der Zeit ergeben.

**Meine Vision von Kirche in drei Worten:**

kinderfreundlich, Gemeinschaft, Zusammenhalt.



Foto: Katrin Noormann



## Termine im Februar – März – April

### Februar

#### wöchentliche Angebote:

donnerstags, 18:30 Uhr: Angelas Chor

Donnerstag, 01.02., 14:30 Uhr: Wandergruppe

Montag, 05.02., 18 Uhr: ökum. Friedensgebet – Andreaskirche,  
Gottrfried-Keller-Straße 3

Dienstag, 13.02. bis Dienstag, 20.02., Altkleidersammlung für Bethel

Mittwoch, 14.02., 21.02. 28.02., 18 Uhr: ökumenische Passionsandacht

Montag, 26.02., 19 Uhr: offener Gesprächskreis „Gott & die Welt“,  
Thema: „Vorbilder“

### März

#### wöchentliche Angebote:

donnerstags, 18:30 Uhr: Angelas Chor

Montag, 04.03., 18 Uhr: ökum. Friedensgebet – Mennonitenkirche, Am Markt 17

Mittwoch, 06.03., 13.03., 20.03., 27.03., 18 Uhr: ökumenische Passionsandacht

Donnerstag, 07.03., 14:30 Uhr: Wandergruppe

Samstag, 09.03., 09:30 Uhr: Frauenfrühstück in der Andreaskirche,  
Thema: „Starke Frauen in Ostfriesland“

Sonntag, 10.03., 10:30 - 12:30 Uhr:  
Öffnung des Wahlraums zur KV-Wahl im Gemeindehaus

Donnerstag, 14.03., 15 Uhr: Gesprächskreis „Tee & Thema“

Montag, 25.03., 19 Uhr: offener Gesprächskreis „Gott & die Welt“,

### SPRÖÖK FÖR DE MÄÄRT-MAANT

Entsej jo nee! Ji söken Jesus van Nazareth, de Gekrüzigte? He is  
upstahn van de Doden, he is neet hier.

Markus 16,6

### April

#### wöchentliche Angebote:

montags, 15 Uhr, Senior\*innenkreis

donnerstags, 18:30 Uhr: Angelas Chor

Mittwoch, 03.04. und 17.04., 16 Uhr, Laubsägearbeiten für Kinder

Donnerstag, 04.04., 14:30 Uhr: Wandergruppe

Montag, 08.04., 18 Uhr: ökum. Friedensgebet – kath. St. Ludgeruskirche,  
Osterstraße 21

Donnerstag, 11.04., 15–17 Uhr: Gesprächskreis „Tee & Thema“

Samstag, 27.04., 10 Uhr: Frühstück für Mitarbeitende

Montag, 29.04., 19 Uhr: Gesprächskreis „Gott & die Welt“

### Ansprechpartner\*innen der Gruppen in der Arche

Angelas Chor	Angela Anders	(0162) 2704454
Gesprächskreis „Gott und die Welt“	Christiane Elster	(04931) 975939
Senior*innenkreis	Hanne Saathoff Inge Stroth	(04931) 971991 (04931) 81273
Laubsägearbeiten für Kinder	Walter Löb	(0170) 4811842
Wandergruppe	Eva Schmidt	(0157) 36139395

## Frauenfrühstück

Das nächste Frauenfrühstück findet am 9. März 2024 statt. Um 9:30 Uhr laden wir in die Andreaskirche ein. Nach dem Frühstück geht es um das Thema: „Starke Frauen in Ostfriesland“ mit Edda Elster, Stadtführerin in Leer. Herzliche Einladung! Ich freue mich über eure/Ihre Anmeldung bis zum 1. März unter Tel. 975939 oder [Christiane.Elster@evlka.de](mailto:Christiane.Elster@evlka.de). Zur Deckung der Kosten wird um eine Spende gebeten.

Christiane Elster

# Impressionen rund um die Arche



Fotos: Christiane Elster (1), Gerhard Ewert(11), Christel Kebekus (1), Eva Schmidt (1)

- Familienunternehmen seit 1900
- Erfahrung schafft Vertrauen



Erd-, Feuer- und Seebestattungen  
Überführungen, Vorsorge

26506 Norden, Neuer Weg 69  
Tag und Nacht

Tel. 04931 – **2142**

bestattungshaus-neumann@t-online.de  
www.engelke-neumann.de

Unser Familienunternehmen begleitet, berät und hilft seit 1900 Familien in ihrer Trauer. Wir als Familie Neumann helfen Ihnen momentan in der 5. Generation: Heye Neumann.

Das Bestattungsangebot in Ostfriesland ist sehr vielseitig und bietet von der traditionellen Erdbestattung über eine Feuerbestattung bis hin zur Seebestattung viele Möglichkeiten und seit kurzem durch den Begräbniswald in Lütetsburg eine weitere ganz neue Art des Abschiednehmens.

**Bestattungsvorsorge** zu Lebzeiten ist sehr sinnvoll, um den letzten Lebensabschnitt selbstbestimmend zu gestalten und den Angehörigen schwierige Entscheidungen und Belastungen zu ersparen. Zudem ist es heutzutage nicht selten, dass die Familie weit entfernt lebt oder man keine Angehörigen mehr hat, um seine Vorstellungen für die letzte Reise zu besprechen. Wir schaffen mit unserem Wissen sowie unserer Erfahrung einen würdevollen Rahmen und setzen Ihre Wünsche vertrauensvoll und individuell um.

Wir sind Mitglied der BT Bestattungstreuhand.

**Rufen Sie uns einfach an, wir beraten Sie gerne persönlich, unverbindlich und kostenfrei.**

Besuchen Sie uns auch auf:



## Begegnungen auf dem Weg nach Ostern

Auch in diesem Jahr laden wir in der Passionszeit zu wöchentlichen ökumenischen Andachten ein. Diese finden ab dem 14. Februar bis zum 27. März jeden Mittwoch um 18 Uhr Statt. Darin treffen wir auf Menschen, die Jesus auf seinem Passionsweg begleiten. Sie geben uns Impulse auf dem Weg nach Ostern: 30 Minuten Zeit für Gott, Gebet, uns selbst. Die Fülle der unterschiedlichen Begegnungen wird im Laufe der Wochen auch im Kirchenraum sichtbar. Die Passionsandachten sind ein Angebot der ökumenischen Urlaubsseelsorge.

In der Karwoche und zu Ostern laden wir zu weiteren besonderen Godesdiensten ein:

Am Gründonnerstag (18 Uhr) feiern

wir ein Tischabendmahl miteinander. Dafür nehmen wir Einzelkelche mit Traubensaft und Brot. Wir erinnern uns an das Abendmahl, das Jesus vor seinem Tod mit seinen Jüngern gefeiert hat.

Im Gottesdienst am Karfreitag (9:30 Uhr) wird der Altar leer geräumt, die Osterkerze wird gelöscht. Das Leiden Jesu am Kreuz steht im Mittelpunkt der Andacht. Es lenkt unseren Blick auf aktuelle Krisensituationen. Am Sonntagvormittag zur gewohnten Zeit (9:30 Uhr) findet ein festlicher Gottesdienst statt. Die neue Osterkerze wird entzündet. Wir feiern die Auferstehung Jesu, die Hoffnung und das neue Leben, das uns dadurch ermöglicht wird.

Herzliche Einladung!



Text und Foto: Pastorin Christiane Elster





Jeder Mensch hat etwas, das ihn antreibt.

Wir machen den Weg frei.

Der VR-FinanzPlan ist das Herz unserer Beratung, die Sie mit Ihren ganz eigenen Wünschen und Zielen in den Mittelpunkt stellt. So finden wir gemeinsam für Sie in jeder Lebenslage und für jedes Bedürfnis die richtige finanzielle Lösung. Sprechen Sie persönlich mit Ihrem Berater in einer unserer 17 Geschäftsstellen vor Ort.



Raiffeisen-Volksbank  
Fresena eG

## „Ostergedanken“

„Ostergedanken“ soll ich formulieren; was habe ich mir darunter vorzustellen; und welches Ziel soll damit verfolgt und erreicht werden?

Geht es um grundsätzliche Gedanken über Leben und Tod? Oder geht es ganz allgemein um Gedanken zum Thema „Auferstehung“, wie sie zum christlichen Osterfest gehören? – Vielleicht ist ja auch gemeint, einfach einige biblische Ostertexte auszulegen?

Was lesen wir denn in der Bibel? – Da wird erzählt, dass Jesus nach seinem Tod „auferstanden“ ist und anderen Leuten begegnete, allerdings nicht in der ihnen bekannten und vertrauten Gestalt, sondern immer wieder anders, je nachdem, um wen es sich gerade handelte.

Was heißt da „auferstanden“?

Es heißt offenbar nicht, dass sein toter Leichnam wieder belebt wurde; sondern in Gesprächen mit anderen Menschen, in denen er nur als dieser andere Mensch erkennbar war, wurde er plötzlich als „anwesend“, als „lebendig und ansprechend“ wahrgenommen. Jesu Auferstehung, oder ak. v. ausgedrückt: seine Auferweckung, ist ein Phänomen, das man bis dahin so nicht kannte. Da werden Gedanken und Worte eines Menschen lebendig, der „vermeintlich“ gestorben ist, und zwar so, dass man sich direkt von ihm angespro-

chen fühlt, obwohl ein anderer die Gedanken formuliert: Jesus Christus spricht ...

Auferstehung macht sich nicht fest am Prozess des Auferstehens, sondern an der Wirkung, die sie auslöst: hier ist und bleibt Jesus für die Zuhörer Gesprächspartner, obwohl er in der Form, wie man ihn menschlich kennengelernt hatte, gar nicht anwesend ist.

Wo Jesus zu Wort kommt oder sich selbst zur Sprache bringt, da ist er gegenwärtig, in welcher Gestalt auch immer. Das ist der Grund, warum wir Pastorinnen und Pastoren beten: „O Herr, mach mich zu einem Werkzeug deines Handelns!“ Das klingt ein wenig hybride, ist aber schlicht funktional gemeint: nicht ich möchte zu Wort kommen, sondern ich möchte, dass Jesus selbst sich durch mich zur Sprache bringt, und zwar so, dass man das auch merkt.

Was ist denn das Besondere am Osterfest? – Das Bestreben derer, die Jesus ans Kreuz schlugen, war, ihn zu töten, und zwar für immer. Nie wieder sollte man ihm begegnen, nie wieder hören, was er sagte. „Jesus totsichweigen!“ – Dies war die Absicht, die verfolgt wurde. Und genau das ist dann ja gründlich danebengegangen.

Ihr Pastor i.R. Dieter Albertsmeier

## Weltgebetstag 2024



„Der Frieden ist das Band, das euch alle zusammenhält.“ (Eph 4,3)

Der Weltgebetstag ist eine Friedensinitiative aller Christinnen weltweit.

Für dieses Jahr wurde die Ordnung von Frauen aus Palästina vorbereitet. Derzeit werden die Texte aufgrund der aktuellen Situation überarbeitet.

Die Norder Gemeinden sind zum Gottesdienst in das ev.-ref. Gemeindehaus, Am Markt 46 eingeladen. Dieser wird am Freitag, 1.03. um 19 Uhr gefeiert.

© Weltgebetstag der Frauen – Deutsches Komitee e.V.

Pastorin Christiane Elster



**Glücklich dran sind Dorf und Stadt,  
wenn sie noch einen eigenen Bäcker hat.**

**Darum ist jeder gut beraten,  
wenn er stets kauft in unserem Bäckerladen.**



Tunnelstraße 1 • 26506 Norden-Norddeich  
Tel (0 49 31) 84 33 • [www.baeckerei-gruenhoff.de](http://www.baeckerei-gruenhoff.de)



## Dank für Mitarbeitende

In diesem Jahr laden wir gemeinsam mit der Andreaskirche alle Mitarbeitenden unserer beiden Kirchengemeinden zu einem Frühstück ein. Wir bedanken uns für Ihr und euer Engagement und freuen uns auf den Austausch untereinander.

Das gemeinsame Frühstück findet statt am Samstag, den 27. April um 10 Uhr in der Arche. Es wird wieder ein reichhaltiges Buffet geben! Wir freuen uns, wenn viele dabei sind, und bitten um eine Anmeldung im Gemeindebüro.



Foto: Gerhard Ewert

## „Am Weihnachtsbaum, die Lichter brennen...“

Wieder war die Arche in der Advents- und Weihnachtszeit wunderbar geschmückt. Danke an Günter Kettler, der uns schon mehrfach einen Weihnachtsbaum gespendet hat. Danke auch an alle, die geholfen haben, den Baum zu holen, aufzustellen und zu schmücken. Auch der Adventskranz wurde wieder von lieben Menschen gestaltet, die Krippe aufgebaut, der Stern aufgehängt. Die Gottesdienstbesucher\*innen haben ihre Freude an dem festlichen Anblick.



Für den Kirchenvorstand  
Pastorin Christiane Elster

## Bestattungen



# Zobel



Inh. Wolfgang Zobel Kampweg 30 - 26506 Norden

**Bestattungsvorsorge** ist eine sinnvolle und verantwortungsbewusste Entscheidung, insbesondere seitdem die staatliche Unterstützung im Sterbefall ersatzlos gestrichen wurde. Wie die eigene finanzielle Situation im Todesfall aussieht, ist angesichts eventuell anfallender Pflege- und Heimkosten kaum vorhersehbar. Wer vorsorgt, entlastet seine Angehörigen, da nach dem Gesetz die Angehörigen für eine angemessene Bestattung eintreten müssen. Bestattungsvorsorge bedeutet aber auch, die eigenen Wünsche für die dereinstige Bestattung zu bestimmen und finanziell abzusichern. Bestattungsvorsorge ist ein Thema, das uns alle angeht, über das man aber nicht mit jedem spricht. Mit uns können Sie alle Fragen zu diesem Thema offen und vertrauensvoll besprechen. Ihre individuellen Wünsche und Vorstellungen sind dabei maßgebend.

Wir sind Partner der:

**Deutsche Bestattungsvorsorge Treuhand AG**

Wir informieren Sie gerne - **kostenlos**.

[www.bestattungen-zobel.de](http://www.bestattungen-zobel.de)  
[info@bestattungen-zobel.de](mailto:info@bestattungen-zobel.de)

Erd - Feuer - und Seebestattungen  
 Überführungen  
 Tag- und Nachtbereitschaft  
 Bestattungsvorsorge

**Tel. (04931) 2267**  
**Kompetent - diskret - einfühlsam**



## Neues aus dem Kirchenvorstand

Durch die gesamten letzten drei Monate zog sich die Suche nach geeigneten Kandidaten für die KV-Wahl. Wir haben bisher zwei Kandidatinnen und zwei Kandidaten. Gerne können es noch mehr werden. Daneben waren auch Entscheidungen bezüglich der Wahldurchführung zu treffen. Obwohl die Wahl online sein soll, haben wir uns auch für die Möglichkeit entschieden, die Stimme am Wahlsonntag nach dem Gottesdienst abzugeben.

Es fand ein gemeinsamer KV-Tag mit der Andreas-Gemeinde statt. Neben einer Rückschau auf Erreichtes wagten wir auch einen Blick in die mögliche Zukunft. Hierbei ist dann die allgemein sinkende Gemeindegliederzahl, wie auch der Mangel an Pastorinnen im Kirchenkreis zu bedenken. Verschiedene Modelle damit umzugehen wurden vorgestellt.

Die Energieeinsparung ist ein Dauerthema. Da wir Fernwärme beziehen, liegt bei uns der Schwerpunkt auf Dämmung und Heizverhalten. Die Weihnachtsfeier war wieder sehr erfolgreich. Zu Gast war Angelas Chor.

Ein weiteres großes Thema ist die Außenbeleuchtung. Gerade in der

dunklen Zeit ist das von Wichtigkeit. Überhaupt muss die gesamte elektrische Anlage der Arche auf den Prüfstand. Über manche Installationen gibt es keine Dokumentationen. Z.B. ist da eine Reihe von Sicherungen, bei denen niemand weiß, wozu die eigentlich da sind. Falls jemand weiß, wer da mal tätig war, wäre eine Rückmeldung hilfreich. Erschwerend kommt hinzu, dass auch des Öfteren Eingriffe durch Unbefugte in die Elektroanlage stattgefunden haben. Das betrifft allerdings nicht nur die elektrische Anlage. So wurde z.B. das Gartentor, Teil des Fluchtweges, von außen zugeschraubt. Insgesamt bedarf es einer Klärung, wer in welchem Umfang Eingriffe vornehmen darf.

Der Gruppenraum hatte ein Heizungsproblem. Jetzt, wo das beseitigt ist, kann dieser Raum wieder für die Gruppen genutzt werden. Auch die Heizung im Vorraum funktioniert wieder.

Das angeschaffte Klavier soll eine Ergänzung zur Orgel darstellen und gleichzeitig bei Veranstaltungen seine Anwendung finden.

Gerhard Ewert

### SPRÖÖK FÖR DE APRIL-MAANT

Weest all. ed paraat, elkeen Reed un Antwoord to stahn, de van jo Rekenkupp will over de Hoop, de jo erfüllt.

1. Petrus 3,15



# Gottesdienst Sonntag um 9:30Uhr

## Februar

04.02.	Pastorin Christiane Elster
11.02.	Pastorin Christiane Elster, mit Abendmahl
18.02.	Pastor Michael Rückleben
25.02.	Lektorin Irmtraud Benjamins

## März

01.03.	<b>19 Uhr:</b> Gottesdienst zum Weltgebetstag, ev.-ref. Gemeindehaus, Markt 46
03.03.	Pastor Michael Rückleben
10.03.	<b>Sonntag der KV-Wahl,</b> Pastorin Christiane Elster
17.03.	Lektorin Irmtraud Benjamins
24.03.	Pastor Michael Rückleben
28.03.	<b>18 Uhr:</b> Gründonnerstag mit Tischabendmahl, Pastorin Christiane Elster
29.03.	<b>Karfreitag</b> mit Abendmahl, Pastorin Christiane Elster
31.03.	<b>Ostersonntag,</b> Festgottesdienst, Lektorin Irmtraud Benjamins, Pastorin Christiane Elster

## April

07.04.	Prädikant Jan-Hendryk Bas
14.04.	Pastor Michael Rückleben
21.04.	Pastorin Christiane Elster
28.04.	Lektorin Irmtraud Benjamins

**Gottesdienste im Seniorenheim Wattweg**  
6. Februar, 5. März, 9. April,  
jeweils dienstags um 16 Uhr